



**MEMÒRIA DE LA INTERVENCIÓ ARQUEOLÒGICA**  
**PREVENTIVA (CONTROL ARQUEOLÒGIC) AL CARRER**  
**CANUDA 2-4, RAMBLA 134 (BARCELONA,**  
**BARCELONÈS).**

**CIUTAT VELLA, BARCELONA**  
**(CODI: 039/16)**

**Data de la intervenció; Núm. Exp. DGPC:**  
**Del 13 al 31 de maig de 2016; 2016/3-16834.**  
**De l'1 al 17 de Juny de 2016; 2016/3-16889.**

Memòria de la intervenció arqueològica al Carrer Canuda 2-4, Rambla 134 (Barcelona, Barcelonès). Maig-Juny 2016.

Arqueòleg Director:

**MIRIAM ESQUÉ BALLESTA**

Gestió de la intervenció:

**ATICS SL**

**Barcelona, Juliol de 2016**

## FITXA TÈCNICA

<b>NOM DE LA INTERVENIÓ</b>	Canuda 2-4, Rambla 134
<b>UBICACIÓ</b>	Barri Gòtic, Districte de Ciutat Vella Barcelona (Barcelonès)
<b>COORDENADES UTM Fus31N amb Datum ETRS 89</b>	X: 430750.0 Y: 4581792.0 Z: 12,01 m.s.n.m.
<b>CONTEXT</b>	Zona urbana
<b>TIPUS D'INTERVENCIÓ</b>	Preventiva terrestre
<b>CLASSE D'ACTIVITAT</b>	Sondeig arqueològic
<b>DATES D'INTERVENCIÓ</b>	Del 17 al 31 de Maig de 2016. De l'1 al 17 de Juny de 2016.
<b>EQUIP TÈCNIC</b>	Direcció: Miriam Esqué Ballesta

## **INDEX**

1. INTRODUCCIÓ .....	5
2. SITUACIÓ GEOGRÀFICA.....	7
2.1. El Barcelonès.....	7
2.1. La ciutat de Barcelona.....	8
3. ANTECEDENTS HISTÒRICS I ARQUEOLÒGICS .....	10
3.1. La ciutat de Barcelona.....	10
3.2. La Via sepulcral romana de la Plaça Vila de Madrid.....	14
3.3. Context històric de la zona i intervencions arqueològiques properes.....	16
4. METODOLOGIA.....	21
5. DESENVOLUPAMENT DELS TREBALLS .....	22
6. CONCLUSIONS .....	23
7. DOCUMENTACIÓ PLANIMÈTRICA .....	24
8. UNITATS ESTRATIGRÀFIQUES .....	25
9. DOCUMENTACIÓ FOTOGRÀFICA.....	27
10. BIBLIOGRAFIA.....	49

## **1. INTRODUCCIÓ**

Amb motiu de les obres d'instal·lació d'una nova línia de mitja tensió soterrada, al carrer Canuda 2-3 i Rambla 134, de la ciutat de Barcelona (Barcelonès), a càrrec de l'empresa FECSA-ENDESA / ABANTE, s'ha dut a terme durant els dies 17 de Maig al 21 de Juny de 2016, el control arqueològic preventiu del qual és objecte aquesta memòria.

Les tasques preveien l'obertura en rasa de forma manual, al llarg de l'esmentat tram, amb unes mides de 75m de llarg per 60cm d'ample assolint una profunditat màxima de 80cm respecte la cota de carrer.

Posteriorment, la direcció de l'obra va decidir ampliar el tram rasa fins al núm. 8 del Carrer Canuda uns altres 75m aproximadament, travessant la Plaça de la Vila de Madrid. Aquesta ampliació va ser motivada per motius tècnics i requeriments de l'obra aliens al control arqueològic.

Així doncs s'ha dut a terme el control arqueològic d'un total de 150m de rasa aproximadament, entre els núm. 134 de la Rambla fins al núm.2 del Carrer Canuda, i entre aquest i el núm.8 del mateix carrer.

Donada la importància arqueològica i històrica d'aquesta zona dins la ciutat de Barcelona, es va prendre la decisió d'efectuar un control arqueològic a càrrec de l'empresa ATICS S.L., sota la direcció tècnica de l'arqueòloga Miriam Esqué Ballesta, amb l'objectiu de detectar, documentar i així realitzar un estudi de les possibles restes conservades al subsòl, amb el corresponent recull de la informació històrica necessària per tal d'ampliar els coneixements vigents de la ciutat sobre èpoques anteriors.

La finalitat de les tasques de control i documentació arqueològica ha estat la de detectar, documentar i realitzar un estudi de les restes conservades, amb el corresponent recull de la informació històrica necessària per tal d'ampliar els coneixements vigents de la ciutat sobre èpoques anteriors, i finalment l'avaluació de les restes que podrien quedar afectades per les obres.

El buidat de la rasa es va fer totalment de forma manual, sota el corresponent control arqueològic. L'actuació arqueològica es va centrar d'una banda, en el control visual de la realització dels treballs d'obertura i buidat de la rasa, i per l'altra, en l'excavació manual per part de la direcció tècnica quan les

Memòria de la intervenció arqueològica al Carrer Canuda 2-4, Rambla 134 (Barcelona, Barcelonès). Maig-Juny 2016.

característiques de la terra extreta o l'aparició d'estructures construïdes així ho requerissin.

## **2. SITUACIÓ GEOGRÀFICA**

### **2.1. El Barcelonès**

Comarca de Catalunya, la capital de la qual és Barcelona. Es tracta de la comarca més poblada i industrialitzada del principat. Limita al nord amb el Vallès Occidental i Oriental; a l'est amb el Maresme i la Mediterrània, i per l'oest i el sud amb el Baix Llobregat.

La seva geografia està marcada per la plana de l'àrea metropolitana o Pla de Barcelona, la serralada de Collserola i els rius Llobregat i Besòs.

El Pla de Barcelona és una de les unitats morfològiques que configuren el territori, anomenat Barcelonès, que s'estén des de la costa mediterrània a la Serralada Litoral, concretament entre el tram de la serra de Collserola i els estrets de Martorell i de Montcada, però on els rius Llobregat i Besòs respectivament van sortir a la mar amb la formació dels seus deltes. D'aquesta manera el territori presenta dos elements morfològics clars: la serra de Collserola i la plana.

La Serra de Collserola, horst compost per granits i esquists, presenta unes altituds molt moderades, entre els 300 i 500 metres, destacant el Tibidabo que arriba als 512m. Al nord, aquesta carena comença sobre el riu Besòs amb el turó de Manyoses (2102m) i al sud-oest destaca el puig de Sant Pere Màrtir com a darrera elevació (399m). La carena presenta diversos passos de muntanya que possiblement han servit de vies de comunicació al llarg de la història.

El Pla de Barcelona es troba obert al mar i limitat per la Serralada Litoral i al sud per la falla que segueix des del Garraf i el turó de Montjuïc (que és el punt més elevat, 173m) fins al turó de Montgat, més enllà del Besòs. Aquesta falla és visible a través de l'esglaó, d'uns vint metres, que sembla separar l'eixample de la ciutat vella i que es documenta en la morfologia urbana : la baixada de Jonqueres, la Via Laietana i els carrers de les Moles, d'Astruc i de Jovellanos.

La plana està formada per la conjunció de dos deltes, el del Llobregat i el del Besòs, que a causa de l'acumulació de detritus quaternaris i sorrells a la línia costanera, han acabat formant un conjunt identificable per la uniformitat urbana. En aquesta plana es distingeixen petits turons arran de mar que tenen el seu origen en els plegaments de dipòsits marins del miocè i el pliocè. És en el cas

Memòria de la intervenció arqueològica al Carrer Canuda 2-4, Rambla 134 (Barcelona, Barcelonès). Maig-Juny 2016.

de la muntanya de Montjuïc, del turó dels Ollers, i ja dins la ciutat del sector dels carrers d'Escudellers i Nou de Sant Francesc, i de les Falzies on es localitza l'antiga Llotja i del Tàber, on s'assentava la ciutat romana. Des de l'època romana el constant progrés de la línia de costa degut a l'aportació dels arrossegaments del Besòs i al corrent marí tangencial a la costa que aporta terres del Maresme, van contribuir al rebliment d'estanys i aiguamolls i van anar encerclant aquests turons, passant a formar part de la terra ferma.

Aquests materials s'acumularen darrere l'escullera feta per a protegir el nou port i que arribaren a formar l'emplaçament de l'actual Barceloneta. Finalment, l'acció dels corrents de la mar, arrossegant els materials detrítics, terraplenant badies i albuferes, ha ajudat a conferir a la costa del Pla de Barcelona el seu aspecte rectilini, sense entrants ni accidents notables.

Geològicament hi ha una unitat quaternària (pleistocè i holocè) que en cobreix una de terciària. D'època quaternària a l'holocè és on es localitza l'activitat antròpica, es registren nivells d'argila, sorres i graves d'origen torrencial i col·luvial, a part dels estrats superiors que és on es registrava la major presència de restes arqueològiques d'època contemporània i moderna.

### **2.1. La ciutat de Barcelona**

Barcelona està situada a la costa mediterrània, en el lloc anomenat Pla de Barcelona, comprès entre els rius Besòs i Llobregat, al nord es troba la serra de Collserola, on hi ha el Tibidabo, que és el cim més alt (542 metres). La serralada de Sant Mateu a llevant i el massís de Garraf a ponent fan que les entrades fàcils al pla d'al·luvió, sobre el qual reposa la ciutat, siguin els passos fluvials del Besòs i el Llobregat.

Les òptimes condicions climàtiques i estratègiques de la ciutat han afavorit al llarg del temps el seu desenvolupament que, amb Montjuïc vora el mar, ha facilitat la defensa del seu litoral. Els seus orígens es situen en el petit pujol del Tàber, però ben aviat els límits s'anaren expandint pel pla, on només s'aixequen, cap al nord, els turons de Monterols, el Putget, la Creueta, el Carmel, la Muntanya Pelada i el Turó de la Peira.

Des del punt de vista urbanístic la ciutat de Barcelona consta de diverses àrees organitzades en districtes. La zona que ens ocupa es troba situada en el



Memòria de la intervenció arqueològica al Carrer Canuda 2-4, Rambla 134 (Barcelona, Barcelonès). Maig-Juny 2016.

districte de Ciutat Vella. Aquest espai inclou, d'una banda, un nucli central anomenat barri gòtic que correspon a la primitiva ciutat romana i, de l'altra, un seguit de ravals situats al seu voltant que es van formar en època medieval, dins el perímetre de les muralles aixecades al segle XIII. Aquestes viles noves foren conegudes amb els noms de les esglésies que els centralitzaven: del Pi, de Santa Anna, de Sant Pere, de la Mercè i de Santa Maria del Mar. Els darrers sectors del nucli antic de la ciutat, és a dir, la Rambla i el Raval, varen començar a ser urbanitzats quan quedaren inclosos dins del tercer recinte fortificat que es bastí al llarg de la segona meitat del segle XIV.

### 3. ANTECEDENTS HISTÒRICS I ARQUEOLÒGICS

#### 3.1. La ciutat de Barcelona

La història de la ciutat de Barcelona sembla que arrenca d'un primitiu poblat ibèric, situat al promontori de Montjuïc. Ja des d'època romana la ciutat esdevé un centre de gran importància, la ciutat de *Barcino*, situada al cim del mont Tàber, geològicament un paleorelleu exhumat en retrocedir gradualment el turó Barcelona, on actualment hi ha la Plaça Sant Jaume i la Catedral. Fou sobre aquest turó on s'ubicà la ciutat romana en època d'August, i la Plaça Sant Jaume respon a la probable ubicació del fòrum de la ciutat.

L'origen de la ciutat de Barcelona s'ha de situar a la colònia ***Iulia Augusta Faventia Paterna Barcino*** fundada de nova planta per August al s.I a.C. La ciutat emmurallada, amb un perímetre clar, presenta una planta octogonal amb una trama a partir de dos grans eixos, el *cardo maximus* i el *decumanus maximus*. Aquests dos eixos donaven la pauta a la resta de la xarxa de carrers rectilinis amb illes regulars, confluint en un espai obert central, el fòrum, on s'ubica l'actual plaça Sant Jaume.

Com a conseqüència de l'augment de població que es produeix ja des de començament del s. IX, s'urbanitzà una part del territori que ocupava fora del recinte de les muralles romanes, i per tal de protegir aquests nous nuclis de població anomenats vila noves al voltant de centres d'ordre econòmic o religiós.



Barcelona a l'any 1000, segons Philip Banks (Catalunya Romànica Vol. XX)





**Barcelona a l'any 1280, segons Philip Banks (Catalunya Romànica Vol. XX)**

L'any 1358, marca una altra fita important, serà l'inici de les obres de refortificació del perímetre de 1285 i la creació del tram marítim, començant els treballs als esperons de Sorsmenor (a la Ciutadella), a Framenors (Passeig Colom) i a Santa Anna.

A aquesta primera ampliació i posterior refortificació del perímetre del recinte emmurallat de la ciutat, tradicionalment relacionat a Jaume I, s'ha d'afegir l'ampliació cap al Raval a mitjans del s.XIV promoguda per Pere el Cerimoniós, a partir de diferents fases. Aquesta nova ampliació marcaria el definitiu traçat de la muralla de la ciutat, abastant els actuals carrers de Pelai, les rondes de Sant Antoni i Sant Pau i el Paral·lel. D'aquesta manera l'estructura física de la Barcelona medieval quedaria consolidada entre els s. XIV i XV. Tot aquest cinturó es completaria a s.XVI amb l'aixecament de la muralla de mar.

L'any 1369 es realitzà un projecte que feia passar la muralla, des del Portal de St. Antoni cap al segon recinte murat, tallant els carrers de la Cadena, de Robador i de Sant Pau, per a enllaçar-se amb la muralla de la Rambla, havent passat el carrer de la Boqueria, prop del Portal de Sta. Eulàlia. Sembla que es va desestimar i no es va realitzar. La muralla seguí un nou curs des de St. Antoni a St. Pau, i d'allà a les Drassanes.

De nord a sud trobem 4 portals, el de Tallers que data de 1359, el de St. Antoni, que fou durant segles la Porta Triomfal de la ciutat, accés per les comitives reials, el de St. Pau bastit el 1389 i el de Drassanes. D'aquest últim



Memòria de la intervenció arqueològica al Carrer Canuda 2-4, Rambla 134 (Barcelona, Barcelonès). Maig-Juny 2016.

Durant el segon quart del s. XIX i degut al enorme creixement demogràfic que pateix Barcelona en estreta relació al procés d'industrialització –sector tèxtil– comencen a sorgir nuclis de poblament importants a l'entorn directe que exigien l'enderrocament d'unes muralles que ara feien impossible el desenvolupament normal de l'urbanisme i dels serveis de la ciutat. La pressió popular feu que durant la revolució de Juliol de 1854 s'iniciés l'enderroc i que posteriorment fos acceptat pel govern central, fins al punt que el 12 d'Octubre del mateix any, fos aquest govern el que es fes càrrec de les despeses que fins aquell moment havien estat a compte de l'Ajuntament de Barcelona.

Un cop desnonada la muralla es procedí a la construcció de la nova Barcelona dissenyada per Ildefons Cerdà: l'Eixample.

### **3.2. La Via sepulcral romana de la Plaça Vila de Madrid.**

Amb la fundació de la colònia de *Barcino*, s'estructurà també tot el territori al voltant de la ciutat. Es crearen vies, probablement reutilitzant antics camins, d'entrada i sortida de la ciutat. Una d'aquestes vies era la que sortia de la porta *decumana* i anava en direcció nord-oest, i discorria per l'indret de l'actual plaça Vila de Madrid. Al trobar-se aquesta via situada en el *suburbium* immediat de la ciutat, s'usà com a via sepulcral, és a dir, s'utilitzaren els seus marges com a espai funerari.

La legislació romana impedia enterrar dins l'espai de la ciutat, per raons d'higiene i seguretat per tal d'evitar incendis derivats dels rituals de cremació dels individus (incineració), per la qual cosa estava prohibida la presència dels forns crematoris a menys de 500m del recinte de la ciutat romana, diferenciant l'espai per als vius i els morts, els quals no s'integren dins la ciutat fins a l'arribada del culte del cristianisme, on amb la aparició de les inhumacions privilegiades i vinculades als edificis de culte dels grups episcopals.

Aquesta mateixa legislació disposava que els enterraments es duguessin a terme disposats al llarg dels camins durant tot l'imperi, i a les vies d'entrada i sortida de les ciutats, d'aquesta manera tot aquell que hi transitava es podia aturar a realitzar un record per al difunt, i juntament amb les inscripcions o poemes funeraris realitzats sobre els monuments permetien evitar l'oblit de l'individu enterrat. A més a més les tombes havien d'estar senyalitzades externament, i l'epitafi i la tomba

eren el mètode per tal de sobreviure a la mort al llarg del temps. La idea era fixar l'atenció d tot aquell que passava per davant de la tomba, amb la idea que perdura fins als nostres dies, de que mentre perduri el record es roman viu. Aquest record era difícil de perpetuar, i no acostumava a romandre més enllà de la tercera generació.

Aquest sentit de record i perpetuïtat, portava implícita a una bona visibilitat de la tomba per tal que la lectura de la inscripció fos el més inevitable possible, la qual cosa feia dels emplaçaments situats en espais més propers a les portes d'entrada, els més sol·licitats i per tant estaven ocupats per personatges notables de la ciutat. A l'igual que en totes les èpoques, tot depenia de la classe social a la que pertanyia el difunt.

A la necròpolis de la Vila de Madrid, s'hi ha documentat cinc tipus de monuments funeraris, essent les anomenades *cupae* (1), preferentment les de tipus *structiles* (n'existeixen dos tipus, les *cupae solidae* i les *cupae structiles*, originaries de les províncies nord africanes), seguides de les *ares* (2), les esteles falcades directament al terra (3) , les estructures circulars en forma de con (4), anomenades *túmuls còncics* per Duran i Sampere, i finalment les bases quadrangulars de dues grades (5), probablement rematades per un *ara* o possiblement per una estela.

Molt possiblement degueren existir altres tipus d'elements de senyalització externa, més senzills, els quals no han arribat fins als nostres dies, degut a questa senzillesa i relacionat amb a questa característica es tractessin d'elements de mides reduïdes, tractant-se molt possiblement de simples amuntegaments de pedres o fragments d'àmfores, indicant el lloc de l'enterrament.

Pel que fa als ritus d'enterrament, en aquesta àrea de necròpolis existeix una dualitat de pràctiques, coexistint les incineracions i les inhumacions. Les incineracions van relacionades amb un acte de purificació mitjançant el foc, mentre que les inhumacions es relacionen amb el concepte de retorn a la terra. Ambdós es donen en aquest espai de forma coetània durant el segle II dC. I a partir del segle III dC. predomina la inhumació.

El jaciment de la Plaça de la Vila de Madrid fou localitzat en un primer moment arran d'unes obres al 1954 que motivaren l'excavació arqueològica de la zona afectada pel projecte, les quals van continuar al llarg de 1956-57 per Duran i Sampere (1963), Adroer (1963) i Julià (1965). Posteriorment a les tasques d'excavació, al 1958 es va decidir reconvertir l'espai en una plaça el qual va ser

Memòria de la intervenció arqueològica al Carrer Canuda 2-4, Rambla 134 (Barcelona, Barcelonès). Maig-Juny 2016.

reformat al 1995, any en el qual va ser declarat BCIN per la Generalitat de Catalunya.

Els materials recuperats al llarg de les intervencions realitzades a la plaça, i sobretot pel que fa a les realitzades recentment, indiquen que l'activitat es centra en un marc cronològic situat entorn els segles I-III dC., arribant fins a un moment poc avançat del segle IV dC., evidenciant posteriorment una relatiu abandonament fins al final de l'alta edat mitjana.

### **3.3. Context històric de la zona i intervencions arqueològiques properes.**

#### **INTERVENCIONS**

- Plaça Vila de Madrid 13-19; N. Miró, Gener 1990.

Fruit del projecte de construcció d'un hotel s'efectuà una prospecció mecànica on es documentà un pou mort farcit amb ceràmiques dels segles XVII, XVIII i XIX. Per sota d'aquestes estructures va aparèixer una seqüència estratigràfica d'aportació al·luvial relacionada amb la Rambla. En un estrat inferior format per sorres, aparegué material d'època romana i ibèrica molt rodat.

- Carrer Canuda 15; Montserrat Freixa, Maig 2000 ( Atics S.L.)

Durant les tasques de construcció d'una escala, es van documentar les restes que van aparèixer fruit de la remodelació de l'accés al soterrani des de la planta baixa.. L'excavació de la cala al soterrani va permetre posar al descobert una àmbit interpretat com a un passadís d'accés a una possible estructura sense documentar, definit per dos murs i un paviment de rajoles que s'hi adossaven, datat dins un marc cronològic corresponent a finals del segle XVII i durant el segle XVIII.

- Carrer Canuda 31; Maig 2002, F. Caballé, R. González, N. Nolasco , (Veclus) / M. Ferrer i Cuyás, Maig Juny 2004 ( Actium ).

La primera intervenció realitzada al 2002, va correspondre a l'estudi històric de la finca amb la finalitat d'una rehabilitació posterior la qual va motivar una intervenció arqueològica preventiva al 2004. El control i excavació arqueològics es van dur a terme durant les obres de fonamentació del nou edifici que van consistir en 24



Memòria de la intervenció arqueològica al Carrer Canuda 2-4, Rambla 134 (Barcelona, Barcelonès). Maig-Juny 2016.

sabates i 27 traves de 40 x 50 i 40 x 60 cm. Es documenten dos pous de planta quadrada i una sitja pertanyents al s. XVII, i les restes d'un fonament de mur, de diversos trams de murs, paviments, diversos pous de planta circular amb cúpula, pous de planta quadrada i una sitja corresponents al segle XVIII –XIX. Totes aquestes restes estaven relacionades amb l'edifici enderrocat que datava d'aquesta cronologia. Finalment es localitzen una sèrie d'envans, paviments i pous emmarcats dins el s.XIX. Per últim, a finals dels segle XIX i inicis del segle XX, es va situar la darrera fase constructiva caracteritzada també per la presència de fonaments de murs, paviments i diversos pous.

- Plaça Vila de Madrid, F. Busquets, I. Pastor, I. Moreno, ( Atics S.L. ); J. Beltrán de Heredia ( MuHBa ); A. Gamarra ( Gamarra&García ). Novembre 2000 – Juliol 2003.

Fruit del projecte d'instal·lació de la recollida pneumàtica d'escombraries i reurbanització de la plaça, es va dur a terme una intervenció arqueològica dels sectors afectats pel projecte urbanístic.

Les tasques van permetre diverses fases cronològiques diferenciades :

1. Una primera fase pertanyent al neolític antic, es localitzà una estructura funerària de planta circular, la qual contenia una inhumació delimitada per una caixa de lloses o cista, i material lític pertanyent a l'enterrament.

2. Època romana (segles I-V dc.).

Pertanyent al segle I dC, es va documenta una sitja o pou, retallat en el sòl geològic, els materials recuperats en el rebliment d'aquesta estructura (5 cànids en connexió anatòmica, 1 crani d'èquid) va portar als arqueòlegs a donar-li un caràcter o funció ritual (possiblement associat al món funerari i a la via sepulcral que es troba a pocs metres vers l'oest). Dels segles II-III dC, es va poder documentar un àmbit funerari d'època romana (datable entre mitjan segle II i mitjan segle III dC). Al seu interior es van localitzar nombrosos enterraments que determinaven la presència, d'almenys, uns 66 d'individus. Aquests enterraments varen ser realitzats utilitzant dos tipus de ritual, el de la incineració (7 individus) i el de la inhumació (47 individus). Tot aquests enterraments presentaven diverses tipologies de rituals funeraris (incineració en urna, dintre una tomba de *tegulae* i en caixa de fusta) (inhumacions en fossa

Memòria de la intervenció arqueològica al Carrer Canuda 2-4, Rambla 134 (Barcelona, Barcelonès). Maig-Juny 2016.

simple, en fossa emmarcada per pedres, en tomba de *tegulae*, dintre una àmfora i en tomba amb forma de *cupa*). Algunes d'aquestes tombes anaven associades amb ofrenes de diverses tipologies i sense gairebé aixovar. També es van documentar elements que acompanyaven segurament als rituals que envoltaven la mort (banquets funeraris). Per la importància del fet, cal destacar la troballa d'una tomba del tipus *cupa* de planta rectangular i bastida amb obra de maçoneria que presentava un revestiment exterior de color vermell.

D'altra banda, també cal remarcar la troballa en el sector nord-est de l'àmbit funerari d'una petita estructura de forma rectangular i amb els angles arrodonits, formada per argila cremada i endurida. Es va interpretar com un possible *ustrinium*. Es va situar la data d'abandonament d'aquest espai funerari a mitjans del segle III dC (*post quem*).

Durant les tasques de realització de dos sondejos motivats per la reconversió de l'espai en un indret museïtzat, es van documentar més enterraments en inhumació i el pou d'excavació del Sr Serra Ràfols realitzat per accedir a la *cupa* núm. 1.

En el Sondeig 1, es va documentar un pou de planta circular tallat en el sòl natural.

A finals del segle III i durant els segles IV-V dC, la zona va patir un canvi morfològic (revingudes de riera), fet que comportà també una transformació en la dinàmica ocupacional de l'indret. Així, l'espai de via sepulcral estava totalment abandonat i cobert per llims.

Tot i això, es van documentar 5 sitges que estaven retallant alguns dels nivells i alguna tomba que es va ubicar entre finals del segle III i durant el segle IV dC. Cap a la zona central (a l'est de la via sepulcral) es documentaren un seguit de murs molt afectats per construccions posteriors, i quatre retalls de planta totalment informe amb rebliments datats entre els segles IV-V dC.

També a la zona més central de la plaça (al nord-est de la via sepulcral) es va localitzar un *lacus* amb cubeta de decantació de planta circular. El rebliment interior que l'amortitzava es va datar entre els segles IV i V dC.

Més al nord d'aquesta estructura, la instal·lació dels tubs per la RSU, va comportar que s'excavés tota una zona fins a localitzar nivells d'època romana.

Memòria de la intervenció arqueològica al Carrer Canuda 2-4, Rambla 134 (Barcelona, Barcelonès). Maig-Juny 2016.

Es pogueren documentar estrats, murs, paviments d'*opus signinum*, paviments de calç, preparació de paviment i un retall informe.

### 3. Època tardoromana i alt medieval.

D'aquest període es va documentar altres revingudes de riera, que donaren lloc a la formació de diversos estrats de graves, i còdols en els quals es van poder recuperar diversos fragments de ceràmica antiga molt rodada.

### 4. Època medieval (segles XIV-XV).

Es van localitzar diferents estructures i nivells arqueològics relacionats amb possibles habitacions o àmbits domèstics, que semblaven estar marcant l'entramat urbà de la zona en època medieval. La disposició que presentaven alguns murs va permetre argumentar l'existència d'un àmbit porticat que podria correspondre al vestíbul d'entrada d'un gran casal noble, finca que originalment ocuparia la part nord del solar, on posteriorment es bastí el convent.

### 5. Època moderna (segle XVI- segle XIX)

És en aquest període que la morfologia urbanística de l'indret es transformarà radicalment amb la construcció del Convent de Santa Teresa. Els treballs arqueològics van permetre documentar la planta de l'església. Al llarg de tota la nau es van localitzar unes 10 tombes d'inhumació. Es tractava d'enterraments en taüt de fusta, la fossa dels quals estava retallant la pavimentació original de l'església i no seguien una orientació ben definida. La intervenció arqueològica del presbiteri i de la capçalera de l'església va permetre documentar tres vasos funeraris els quals havien estat saquejats i posteriorment amortitzats amb material d'enderroc. D'entre les altres dependències del convent documentades cal fer esment de la cripta subterrània de grans dimensions que transcorria paral·lelament a l'ala de llevant del claustre, per damunt la qual estarien les dependències del '*de profundis*'.

A l'extrem nord, a tocar de la capçalera de l'església, s'hi localitzà l'espai habilitat per a les sepultures dels membres de la comunitat femenina del convent.

Delimitat per la nau de l'església, la cripta, i les ales de servei del convent, es van localitzar les estructures del claustre de la comunitat religiosa.

### 6. Època contemporània (segle XX).

Fou durant la Guerra Civil (1936-1939) que el Convent de Santa Teresa s'abandonà definitivament. Precisament, fou en algun moment indeterminat al

Memòria de la intervenció arqueològica al Carrer Canuda 2-4, Rambla 134 (Barcelona, Barcelonès). Maig-Juny 2016.

llarg de la mateixa que s'habilità un refugi subterrani antiaeri justament sota algunes de les estances i zones del convent. Els passadissos estaven reutilitzant una estructura subterrània relacionada amb els anys en què el convent fou desamortitzat. Al finalitzar la Guerra Civil, el Convent de Santa Teresa fou enderrocat totalment, deixant configurat l'espai com un gran solar buit. Posteriorment, durant la dècada dels 50, aquest solar s'urbanitzà i es creà l'actual Plaça Vila de Madrid.

- Carrer Canuda 24, Carrer del Duc 16, J. Bariuso ( Arrago S.L. ); Set-Oct 2013.

Arran de la realització d'un fossat d'ascensor i rases de serveis, es documenten trams d'estructures muràries d'època baixmedievals, una sitja del s.XV, i una canalització dels segles s.XVI-XVIII, i un dipòsit o arqueta pertanyen a l'entorn 1700.

- Carrer Canuda 26, , D. Calpena ( Atics S.L. ); Nov 2014.

Fruit d'un projecte de refonamentació e la finca, es documenten quatre trams de murs pertanyents al segle XIV, i restes d'època contemporània corresponents a l'aixecament de la finca al segle XIX.

- Carrer Canuda 25, Carrer de la Flor 3, D. Pàmies ( Antequem S.L. ); Agost 2014.

Dins el projecte de construcció d'un fossat d'ascensor i rebaix de la rampa d'accés a la finca es documenten elements estratigràfics pertanyents a la construcció de l'edifici al 1885.

#### **4. METODOLOGIA**

Per tal d'aconseguir els objectiu marcats, cal seguir una metodologia sistemàtica i adequada. La que s'ha realitzat en aquesta intervenció s'inspira en el mètode de registre utilitzat per E.C.Harris i per A.Carandini (Harris, 1975, 1977, 1979; Carandini 1977, 1981). Es tracta de registrar objectivament els elements construïts i estrats que s'identifiquen (tant els que es conserven en alçat com els que es descobreixen en el subsòl), realitzant una numeració correlativa d'aquests, sota el nom d' "Unitat Estratigràfica" (u.e.) que individualitza els uns dels altres. Cada u.e. es registra en una fitxa on s'indica: la ubicació en el jaciment, les seves característiques físiques, la situació en les plantes i seccions i la posició física respecte a la resta d'unitats estratigràfiques amb les quals es relaciona. Aquest mètode també inclou la realització de material gràfic, compost per plantes i seccions i el material fotogràfic imprescindible per a la constància visual dels treballs realitzats.

La principal raó de ser de l'arqueologia urbana és l'estudi de l'evolució històrica de la ciutat on es realitzi, allò que ha impulsat i ha provocat canvis en el territori, tant en l'àmbit geomorfològic com urbanístic, històric, organitzatiu i social, fins a esdevenir el fet concret del moment actual.

En el cas que en qualsevol intervenció es trobés algun tipus de material ceràmic, s'ha de recollir i separar diferenciant els materials que han sortit als diversos estrats arqueològics, i ajuden a donar una datació tant dels mateixos estrats com de les estructures que s'hi poden trobar relacionades.

Inicialment aquest material s'ha de rentar i seguidament se li atorga una sigla depenent de cada excavació, per tal de facilitar el seu inventari i precisar al màxim la informació recollida en les respectives memòries o informes arqueològics.

De la mateixa manera s'actua en el cas de documentar altres materials com el bronze, ferro, vidre, ossos, etc....

Al llarg d'aquesta intervenció s'ha realitzat un control visual dels treballs realitzats per part del personal de l'obra, així com de l'excavació manual del sediment per part de la direcció tècnica, en el cas de l'aparició d'estructures construïdes que així ho requerissin.

## **5. DESENVOLUPAMENT DELS TREBALLS**

El projecte d'instal·lació del nou servei elèctric preveia inicialment l'obertura en rasa del carrer, en un tram de 75m comprès entre els números 2-4 del Carrer Canuda i Rambla 134. Al llarg d'aquestes tasques inicials, la direcció d'obra va modificar el projecte inicial, ampliant les obres fins al xamfrà de la Plaça de Vila de Madrid 1-3 fins al núm.8 del carrer Canuda, ampliant la rasa en uns 75m més aproximadament.

L'actuació arqueològica del qual és objecte aquesta memòria, es va iniciar el dia 17 de Maig de 2106 amb l'observació del tram de rasa obert amb anterioritat al control arqueològic, entre els números 2-4 del Carrer Canuda, efectuat un dia abans de l'avís corresponent a la direcció tècnica. Aquesta observació va permetre constatar la presència de gran quantitat de serveis urbans que circulaven pel ram de rasa, i les restes de la fonamentació dels edificis adjacents. (Foto núm.1 i 2)

L'obertura dels primers metres de la rasa davant el núm.4 del carrer Canuda, va continuar amb la mateixa tònica de presència de nombrosos serveis que dificultaven els treballs així com la possible detecció de restes arqueològiques conservades al subsòl.

Les tasques d'aquest tram van finalitzar el dia 26 de Juny, quan es va decidir l'ampliació de la mateixa fins al núm.8 del Carrer Canuda, travessant la Plaça de la Vila de Madrid en la seva totalitat.

Inicialment es van dur a terme unes cales de sondeig per tal de detectar possibles serveis que dificultessin la instal·lació del futur servei elèctric del qual era objecte el control arqueològic.

Aquestes cales van permetre detectar una capa de formigó de gran potència 40-50cm de gruix, per sota del paviment de la Plaça i que alentia els treballs de la mateixa. (Foto núm.20)

Tanmateix, la presència de serveis per sota d'aquesta capa, dificultava la detecció de restes arqueològiques en aquesta cota.

Les tasques d'aquesta ampliació van finalitzar el dia 21 de Juny amb la finalització dels treballs de buidat de la totalitat del tram projectat.

## **6. CONCLUSIONS**

Els resultats d'aquesta intervenció aporten poques dades en relació amb el poblament i l'urbanisme de la ciutat de Barcelona al llarg de la seva història donat que es tracta d'una intervenció preventiva de caràcter molt localitzat i parcial.

Un dels elements que més ha condicionat el volum de dades obtingut ha estat la cota necessària per a la instal·lació del servei elèctric, donat que gairebé no s'extreia un volum prou elevat de terres com per poder detectar una quantitat prou rellevant d'estructures o restes, que reflectissin una activitat antròpica, així com la presència de diferents serveis urbans ha impedit documentar cap tipus de resta ni de material arqueològic.

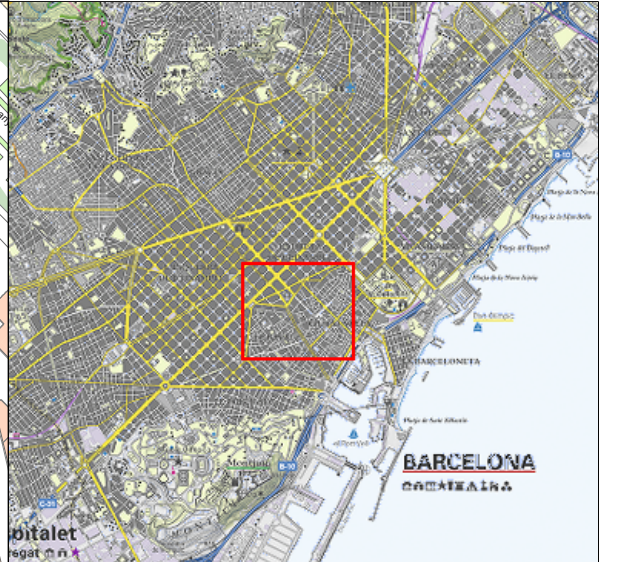
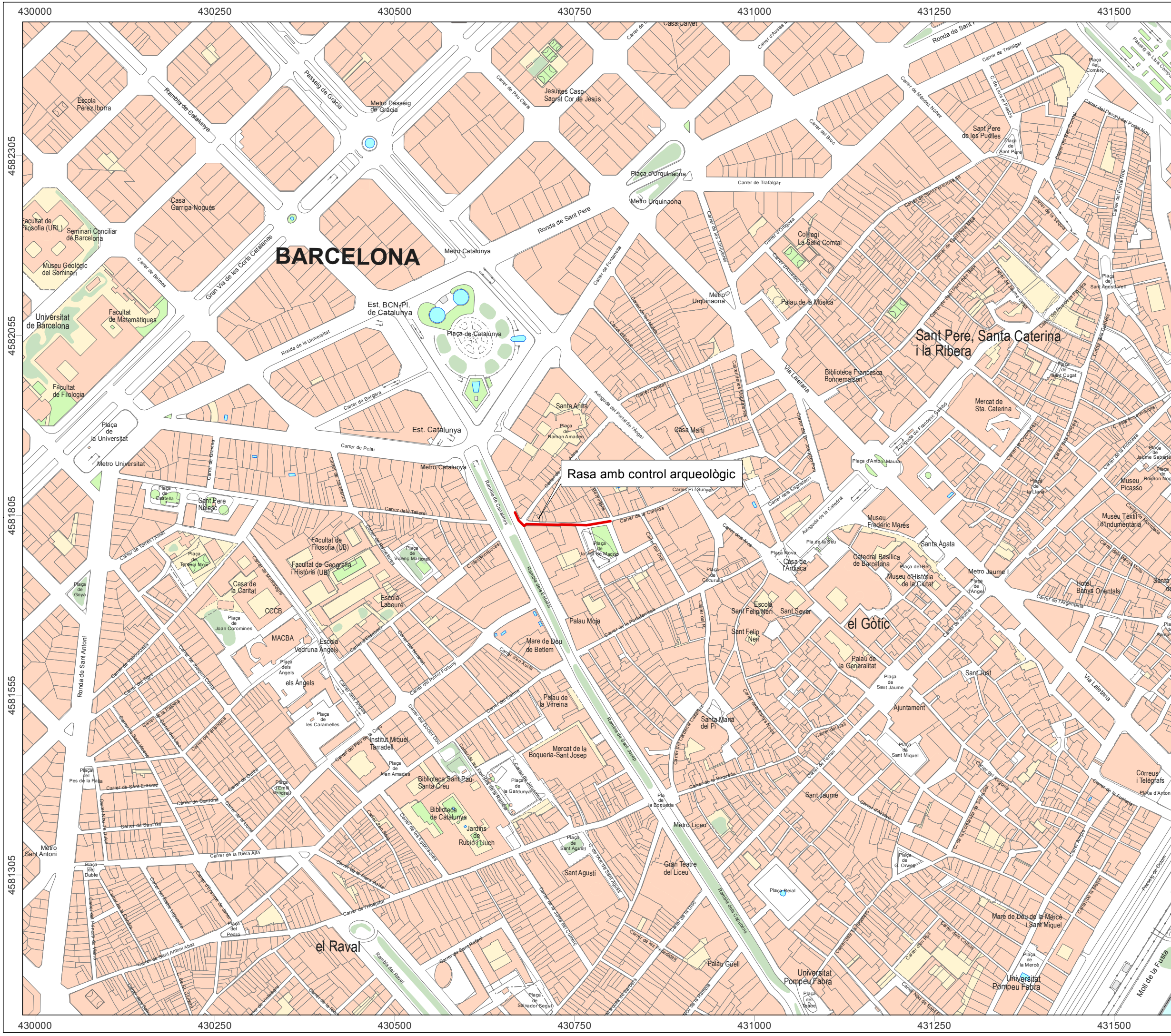
Un altre element condicionador ha estat la presència d'una gran capa de formigó per sota del paviment de la Plaça de la Vila de Madrid, al llarg de tot el tram comprès en l'esmentada plaça.

.

Memòria de la intervenció arqueològica al Carrer Canuda 2-4, Rambla 134 (Barcelona, Barcelonès). Maig-Juny 2016.

## **7. DOCUMENTACIÓ PLANIMÈTRICA**





NOM DEL PROJECTE

INTERVENCIÓ ARQUEOLÒGICA AL CARRER CANUDA 2-4, RAMBLES, 134.

CODI: 039/16

MUNICIPI

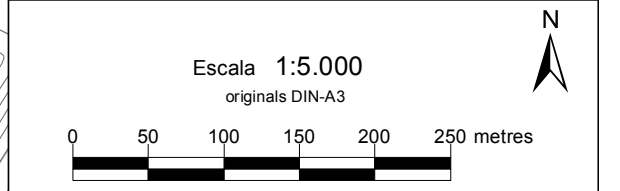
BARCELONA

DISTRICTE

CIUTAT VELLA

LLEGGENDA

— Límit municipal



BASE CARTOGRÀFICA: ICC www.icc.cat  
 PROJECCIÓ UTM FUS 31N / ETRS 89

PLÀNOL NÚM.: 1



Memòria de la intervenció arqueològica al Carrer Canuda 2-4, Rambla 134 (Barcelona, Barcelonès). Maig-Juny 2016.

## **8. UNITATS ESTRATIGRÀFIQUES**

<b>Fitxa d'Unitat Estratigràfica</b>				<b>UE : 001</b>	
Sector: Carrer Canuda 2-4		Fase: 1		Cronologia: s. XX	
DEFINICIÓ :	Paviment				
DESCRIPCIÓ :	Paviment de lloses de pedra 40x60x5cm				
MATERIAL DIRECTOR :					
SEQUÈNCIA FÍSICA :	Igual a		Equivalent a		
	Rebleix a		Es reblert per		
	Cobreix a	002	Es cobert per		
	Talla a		Tallat per		
	Es recolza a		Se li recolza		
	S'entrega a		Se li entrega		

<b>Fitxa d'Unitat Estratigràfica</b>				<b>UE: 002</b>	
Sector Carrer Canuda 2-4		Fase: 1		Cronologia: s. XX	
DEFINICIÓ :	Preparació de paviment.				
DESCRIPCIÓ :	Formigó. 20-30cm de potència.				
MATERIAL DIRECTOR :					
SEQUÈNCIA FÍSICA :	Igual a		Equivalent a		
	Rebleix a		Es reblert per		
	Cobreix a	003	Es cobert per	001	
	Talla a		Tallat per		
	Es recolza a		Se li recolza		
	S'entrega a		Se li entrega		

<b>Fitxa d'Unitat Estratigràfica</b>				<b>UE: 003</b>	
Sector Carrer Canuda 2-4		Fase: 1		Cronologia: s. XX	
DEFINICIÓ :	Estrat				
DESCRIPCIÓ :	Sorres de matriu argilosa de color marró. Potència mínima de 50cm.				
MATERIAL DIRECTOR :					
SEQUÈNCIA FÍSICA :	Igual a		Equivalent a		
	Rebleix a		Es reblert per		
	Cobreix a		Es cobert per	002	
	Talla a		Tallat per		
	Es recolza a		Se li recolza		
	S'entrega a		Se li entrega		

Memòria de la intervenció arqueològica al Carrer Canuda 2-4, Rambla 134 (Barcelona, Barcelonès). Maig-Juny 2016.

Fitxa d'Unitat Estratigràfica			UE : 004
Sector: <b>Plaça de la Vila de Madrid (Carrer Canuda 6-8)</b>	Fase: <b>2</b>	Cronologia: <b>s. XX</b>	
DEFINICIÓ :	Paviment		
DESCRIPCIÓ :	Paviment de lloses de pedra 40x60x5cm		
MATERIAL DIRECTOR :			
SEQÜÈNCIA FÍSICA :	Igual a		Equivalent a
	Rebleix a		Es reblert per
	Cobreix a	005	Es cobert per
	Talla a		Tallat per
	Es recolza a		Se li recolza
	S'entrega a		Se li entrega

Fitxa d'Unitat Estratigràfica			UE: 005	
Sector <b>Plaça de la Vila de Madrid (Carrer Canuda 6-8)</b>	Fase: <b>2</b>	Cronologia: <b>s. XX</b>		
DEFINICIÓ :	Preparació de paviment.			
DESCRIPCIÓ :	Formigó. 40-50cm de potència.			
MATERIAL DIRECTOR :				
SEQÜÈNCIA FÍSICA :	Igual a		Equivalent a	
	Rebleix a		Es reblert per	
	Cobreix a	006	Es cobert per	004
	Talla a		Tallat per	
	Es recolza a		Se li recolza	
	S'entrega a		Se li entrega	

Fitxa d'Unitat Estratigràfica			UE: 006	
Sector <b>Plaça de la Vila de Madrid (Carrer Canuda 6-8)</b>	Fase: <b>2</b>	Cronologia: <b>s. XX</b>		
DEFINICIÓ :	Estrat			
DESCRIPCIÓ :	Sorres de matriu argilosa de color marró clar. Potència mínima de 20-30cm.			
MATERIAL DIRECTOR :				
SEQÜÈNCIA FÍSICA :	Igual a		Equivalent a	
	Rebleix a		Es reblert per	
	Cobreix a		Es cobert per	005
	Talla a		Tallat per	
	Es recolza a		Se li recolza	
	S'entrega a		Se li entrega	

## **9. DOCUMENTACIÓ FOTOGRÀFICA**



1. Rasa ja oberta a l'inicia dels controls arqueològics el dia 17 de Maig de 2016.



2. Rasa a l'alçada del núm. 4 del carrer Canuda.



3. Rasa oberta davant el núm.4 del carrer Canuda.



4. Instal·lació de tubulars al tram de rasa del carrer Canuda núm. 2.



5. Treballs d'obertura a l'alçada del núm.2-4 del carrer Canuda.



Memòria de la intervenció arqueològica al Carrer Canuda 2-4, Rambla 134 (Barcelona, Barcelonès). Maig-Juny 2016.

6. Continuació de l'obertura de la rasa a l'alçada del núm.2 del carrer Canuda.



7. Inici dels talls al xamfrà del Carrer Canuda amb Rambla.





Memòria de la intervenció arqueològica al Carrer Canuda 2-4, Rambla 134 (Barcelona, Barcelonès). Maig-Juny 2016.

8. Xamfrà del carrer Canuda núm.2 amb Rambla. Presència de gran quantitat de serveis.



9. Treballs d'obertura del creuament del carrer Canuda amb Rambla.



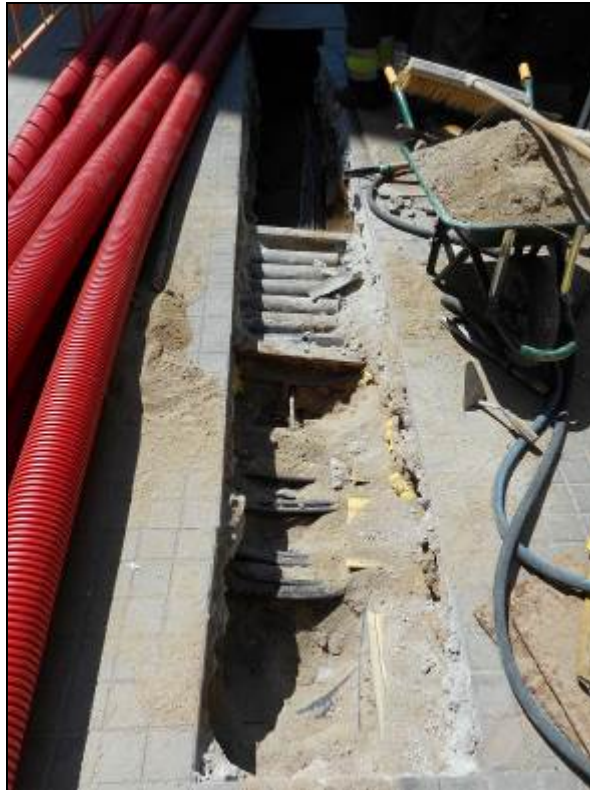
10. Treballs d'obertura del creuament del carrer Canuda amb Rambla.



11. Treballs d'obertura del creuament del carrer Canuda amb Rambla.



12. Treballs d'obertura del creuament del carrer Canuda amb Rambla.



13. Obertura de la rasa davant el núm. 134 de Rambla.



Memòria de la intervenció arqueològica al Carrer Canuda 2-4, Rambla 134 (Barcelona, Barcelonès). Maig-Juny 2016.

14. Obertura de la rasa davant el núm. 134 de Rambla, on es faria la connexió amb l'armariet existent.



15. Finalització del tram davant el núm. 134 de Rambla.

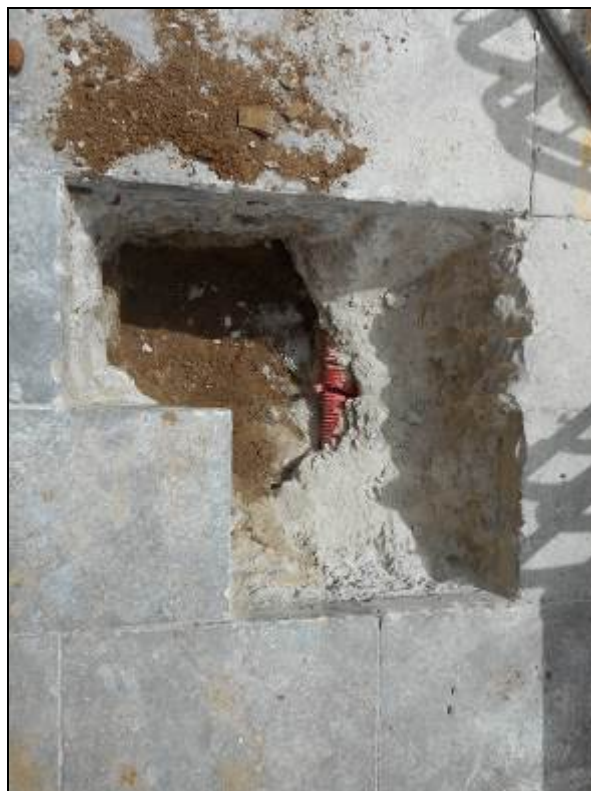


Memòria de la intervenció arqueològica al Carrer Canuda 2-4, Rambla 134 (Barcelona, Barcelonès). Maig-Juny 2016.

16. Ampliació de la rasa al davant del núm. 4 del Carrer Canuda en direcció a la Plaça de la Vila de Madrid.



17. Realització de cales de sondeig inicials a la Plaça de Vila de Madrid.



18. Cala 1 a la Plaça de la Vila de Madrid.



19. Cala1 a la Plaça de la Vila de Madrid.



Memòria de la intervenció arqueològica al Carrer Canuda 2-4, Rambla 134 (Barcelona, Barcelonès). Maig-Juny 2016.

20. Detall de la secció de la rasa al seu pas pe la Plaça de la Vila de Madrid, s'observa la potència de l'estrat de formigó.



21. Inici dels treballs de la rasa a la Plaça de la Vila de Madrid.



22. Rasa oberta a la Plaça de la Vila de Madrid.



23. Rasa oberta a la Plaça de la Vila de Madrid.





24. Tram de rasa oberta a la Plaça de la Vila de Madrid.



25. Detall de clavegueram al tram de rasa de la Plaça de la Vila de Madrid.



26. Rasa oberta a la Plaça de la Vila de Madrid.



27. Detall dels serveis presents al tram de rasa de la Rasa oberta a la Plaça de la Vila de Madrid.



Memòria de la intervenció arqueològica al Carrer Canuda 2-4, Rambla 134 (Barcelona, Barcelonès). Maig-Juny 2016.

28. Detall dels serveis presents al tram de rasa de la Rasa oberta a la Plaça de la Vila de Madrid.



29. Detall dels serveis presents al tram de rasa a la Plaça de la Vila de Madrid, xamfrà amb el núm.8 del Carrer Canuda.



Memòria de la intervenció arqueològica al Carrer Canuda 2-4, Rambla 134 (Barcelona, Barcelonès). Maig-Juny 2016.

30. Instal·lació de les tubulars al tram de rasa de la Plaça de la Vila de Madrid.



31. Tram de rasa davant el núm. 4 del Carrer Canuda, enllaç amb el tram de la Plaça de la Vila de Madrid.



Memòria de la intervenció arqueològica al Carrer Canuda 2-4, Rambla 134 (Barcelona, Barcelonès). Maig-Juny 2016.

32. Treballs d'obertura de la rasa davant el núm. 2 del Carrer Canuda, enllaç amb el tram de la Plaça de la Vila de Madrid.



33. Tram de rasa davant el núm. 4 del Carrer Canuda.



Memòria de la intervenció arqueològica al Carrer Canuda 2-4, Rambla 134 (Barcelona, Barcelonès). Maig-Juny 2016.

34. Tram de rasa davant el núm. 4 del Carrer Canuda, enllaç amb el tram de la Plaça de la Vila de Madrid.



35. Tram de rasa davant el núm. 4-6 del Carrer Canuda, enllaç amb el tram de la Plaça de la Vila de Madrid.

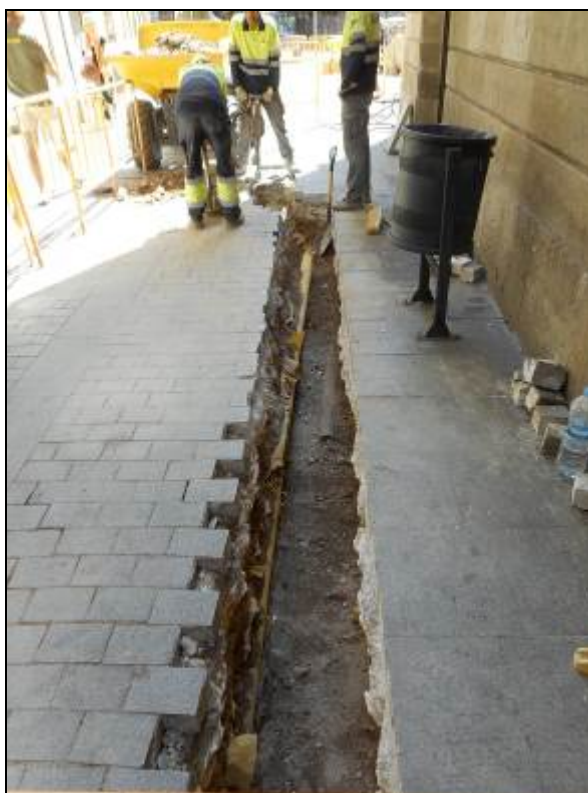


Memòria de la intervenció arqueològica al Carrer Canuda 2-4, Rambla 134 (Barcelona, Barcelonès). Maig-Juny 2016.

36. Tram de rasa davant el núm. 4-6 del Carrer Canuda, enllaç amb el tram de la Plaça de la Vila de Madrid.

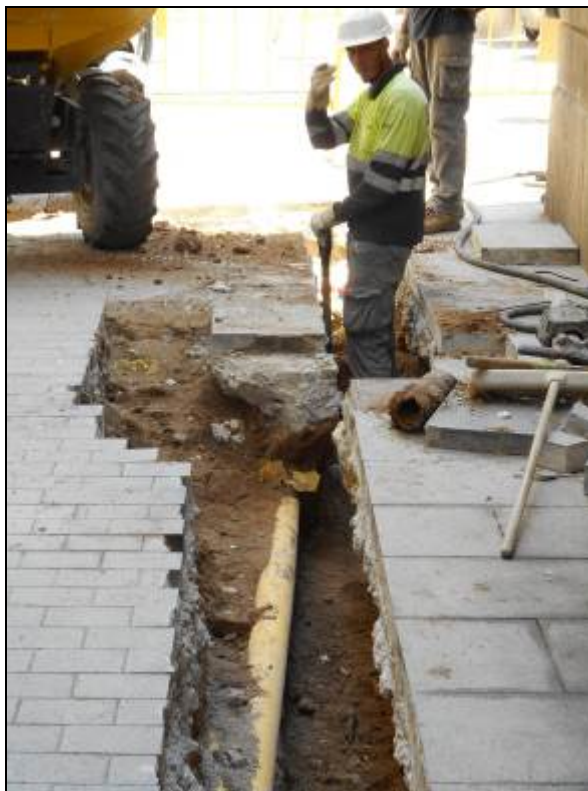


37. Tram de rasa davant el núm. 6 del Carrer Canuda, enllaç amb el tram de la Plaça de la Vila de Madrid.



Memòria de la intervenció arqueològica al Carrer Canuda 2-4, Rambla 134 (Barcelona, Barcelonès). Maig-Juny 2016.

38. Tram de rasa davant el núm. 6 del Carrer Canuda, enllaç amb el tram de la Plaça de la Vila de Madrid.



39. Tram de rasa davant el núm. 6 del Carrer Canuda, enllaç amb el tram de la Plaça de la Vila de Madrid.





Memòria de la intervenció arqueològica al Carrer Canuda 2-4, Rambla 134 (Barcelona, Barcelonès). Maig-Juny 2016.

40. Tram de rasa davant el núm. 6 del Carrer Canuda, enllaç amb el tram de la Plaça de la Vila de Madrid.



41. Finalització dels treballs d'enllaç dels trams de rasa del carrer Canuda i Plaça de la Vila de Madrid.



Memòria de la intervenció arqueològica al Carrer Canuda 2-4, Rambla 134 (Barcelona, Barcelonès). Maig-Juny 2016.

42. Finalització dels treballs d'enllaç dels trams de rasa del carrer Canuda i  
Plaça de la Vila de Madrid.

## **10. BIBLIOGRAFIA**

**A. A. V. V.** (1993): *Congrés d' història de Barcelona. La ciutat i el seu territori, dos mil anys d'història*. Barcelona, 20, 21, 22 d'octubre de 1993. Volum I. Ponències i Comunicacions.

**A. A. V. V.** (1995): *Història de Barcelona*. Enciclopèdia Catalana. Barcelona.

-Vol.1 (1991): *Estructura urbana de la ciutat romana*.

-Vol.2 (1992): *La formació de la Barcelona medieval*.

-Vol.3 (1992): *La ciutat consolidada (segles XIV-XV)*.

-Vol.4 (1992): *Barcelona dins la Catalunya moderna (segles XVI-XVII)*.

-Vol.5 (1993): *El desplegament de la ciutat manufacturera (1714-1833)*.

-Vol.6 (1995): *La ciutat industrial (1833-1897)*.

**A. A. V. V.** (1997): *Els barris de Barcelona. Vol.1: Ciutat Vella i Eixample*. Enciclopèdia Catalana. Barcelona.

**A. A .V. V.** : *Anuari d'arqueologia i patrimoni de Barcelona 2008*. MUHBA - Museu d'Història de Barcelona. Ajuntament de Barcelona. Institut de Cultura.

**A. A .V. V.** : *Anuari d'arqueologia i patrimoni de Barcelona 2009*. MUHBA - Museu d'Història de Barcelona. Ajuntament de Barcelona. Institut de Cultura.

**A. A .V. V.** : *Anuari d'arqueologia i patrimoni de Barcelona 2010*. MUHBA- Museu d'Història de Barcelona. Ajuntament de Barcelona. Institut de Cultura.

**A. A .V. V.** : *Anuari d'arqueologia i patrimoni de Barcelona 2011*. MUHBA - Museu d'Història de Barcelona. Ajuntament de Barcelona. Institut de Cultura.

**CARRERAS CANDI, F.** (1916): *Geografia general de Catalunya. La ciutat de Barcelona*. Barcelona.

**CARRERAS CANDI, F.** (1982): *Gran geografia comarcal de Catalunya. Vol VIII* Barcelonès i Baix Llobregat.

**CIRICI, A.** (1975): *Barcelona pam a pam*. Barcelona.

**DURAN I SAMPERE.** *Barcelona vista per Dionís Baixeras, Cinquanta dibuixos precedits d'un estudi d'Agustí Duran i Sampere*. Ayma editor. BCN 1948.

**DURAN I SAMPERE.** *Barcelona i la seva història I. La formació d'una gran ciutat*. Ed. Curial. BCN 1972.

**DURAN I SAMPERE.** *Barcelona i la seva història III. L'art i la cultura*. Ed. Curial. BCN 1975.

**FABRE, J.; i HUERTAS CLAVERIA, J. M.** (1977): *Tots els barris de Barcelona. Vol. VII: Els polígons (2) i el Districte Cinquè*. Barcelona.

**FLORENSE FERRER, A.** (1962): "Evolución de Barcelona en la Baja Edad Media". *Cuadernos de arqueología e historia de la ciudad, III*. Barcelona.

**GALERA, M.; ROCA, F.; TARRAGÓ, S.** (1982): *Atlas de Barcelona*. Barcelona.

**GRANADOS, O.** (1982): "El pla de Barcelona i la seva Història" a *Actes del 1 Congrés d'Història del Pla de Barcelona*. Institut Municipal d'Història. Barcelona.

**PALET MARTÍNEZ, J.M.** (1994): *Estudi territorial del Pla de Barcelona*. Estudis i memòries d'arqueologia de Barcelona, 1. Ajuntament de Barcelona. Barcelona.

**PLADEVALL, A.** (1982): "Barcelona i el Barcelonès" a *Gran geografia comarcal de Catalunya. El Barcelonès i el Baix Llobregat*. Volum 8. Obra dirigida per J. Carreras i Martí. Barcelona. Pàg.11-14.

Memòria de la intervenció arqueològica al Carrer Canuda 2-4, Rambla 134 (Barcelona, Barcelonès). Maig-Juny 2016.

### **Pàgines Web.**

<http://cartaarqueologica.bcn.cat/>

<http://www.bcn.cat/guia/bcnpicc.html>

<http://www.icc.es/>